A photograph of a park path with trees and a sculpture of a bird on a pedestal. The path is paved and curves to the right. There are many trees, some with yellow leaves, suggesting autumn. A tall, thin sculpture of a bird with its wings spread is on a pedestal in the foreground. A street lamp is visible in the background.

Espoon urbaanin kehityksen vaikutus keskuspuiستoon

Unto Ahti, Heikki Vartiainen, Roope Varjus,

Miksi tutkimme asiaa?

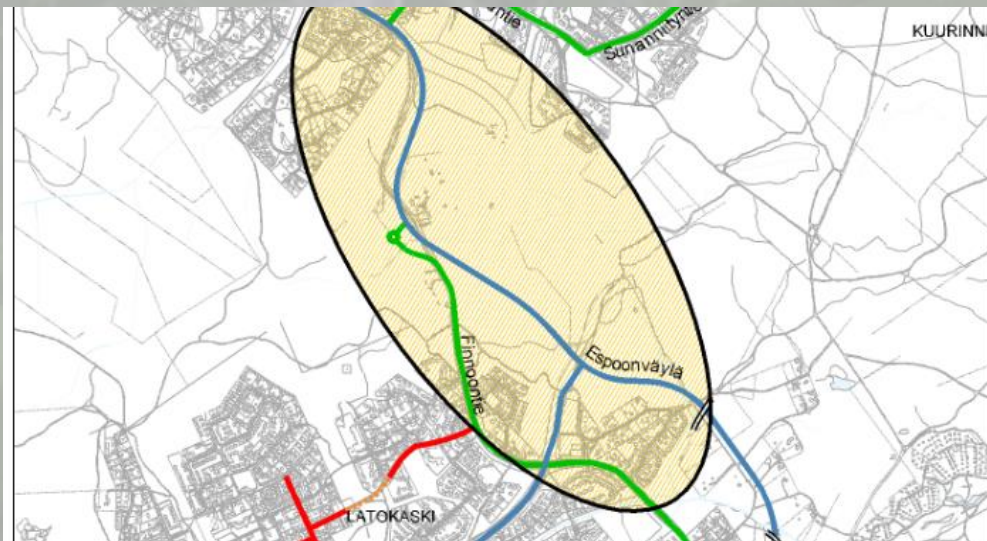
Asumme kaikki kolme erittäin lähellä Espoon Keskuspuistoa ja olemme huomanneet, että keskuspuiston reunoille on alkanut ilmestyä uutta rakennusta, jotka pienentävät metsäaluetta. Halusimme tietää, kuinka suuri tämä ongelma on, ja miten keskuspuisto tulee tulevaisuudessa muuttumaan.



Työn tekijöitä suuren kannon päällä Keskuspuiston reunalla

Miten tutkimme asiaa 1 / 2

Keräsimme tietoa mittaamalla Espoon Keskuspuiston virkistysalueen pinta-aloja ilmakuvista ja opaskartoista 16 eri vuodelta vuosien 1944 ja 2023 väliltä. Teimme Espoon kaupungin kaavojen ja kaavasunnitelmien perusteella ennusteet vuosille 2030 ja 2035 kaavoituksen perusteella.



Miten tutkimme asiaa 2 / 2

Otimme tuomarien palautetta huomioon ja keräsimme tietoa myös laadullisella menetelmällä eli haastattelemalla ihmisiä lähikauppamme luona. Kysyimme taustakysymyksinä asuuko henkilö Keskuspuiston lähellä ja kuinka kauan on asunut sen lähellä. Kysyimme henkilöiden huomaamia muutoksia Keskuspuistossa ja Keskuspuistoon kohdistuvia uhkia. Koitimme haastatella mahdollisimman suurella ikähaarukalla, mikä onnistui hyvin.

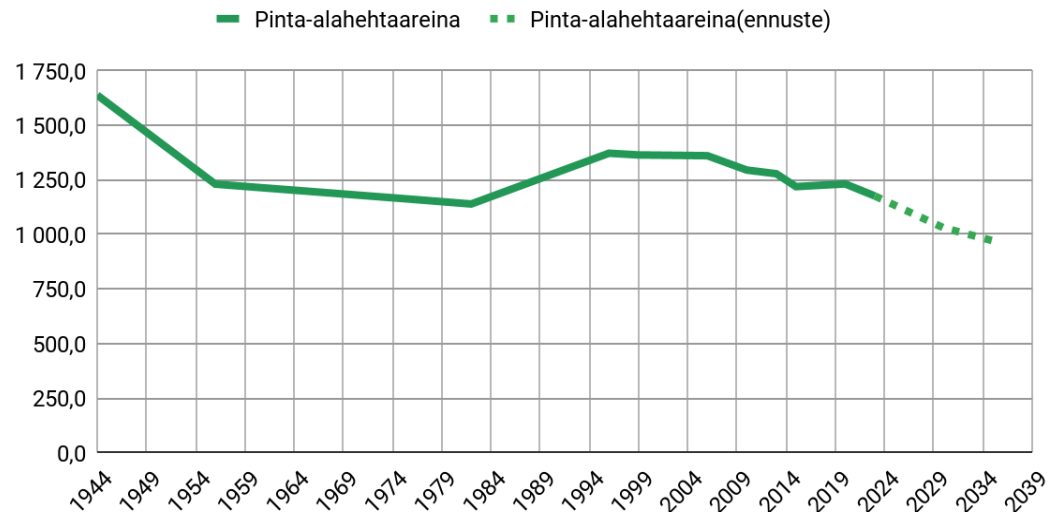


Karttamittausten tulokset

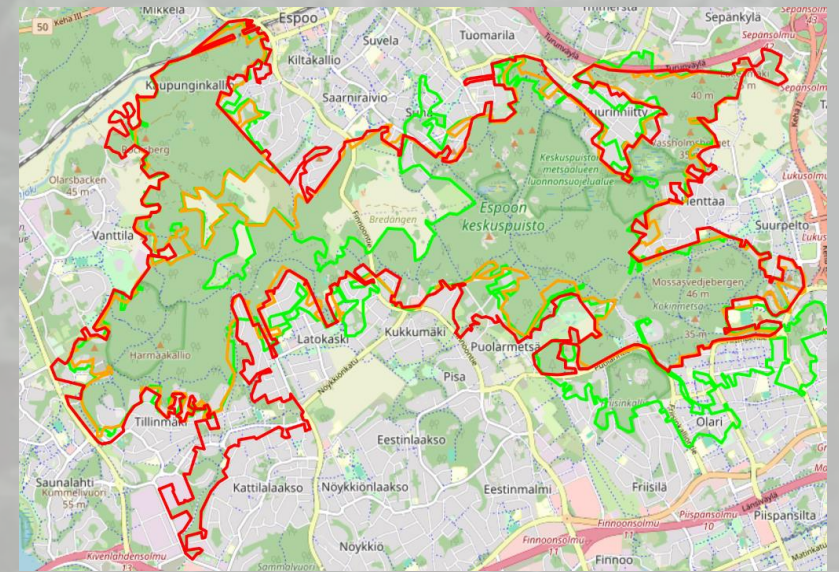
Keskuspuisto on pienentynyt 2000-luvulla 14 %. Keskuspuisto kaavoitettiin vuonna 1982, jonka jälkeen Keskuspuiston pinta-ala kasvoi peltojen metsittymisen myötä 2000-luvun alkuun. Siitä se kääntyi laskuun, joka on jatkunut vuoteen 2023 asti. Tämä kehitys tulee ennustemme mukaan jatkumaan ainakin vuoteen 2035 asti.

Keskuspuisto pieneni 1944 - 1996 vuosittain keskimäärin 4,96 ha ja 1999 - 2023 vuosittain keskimäärin 8,20 ha.

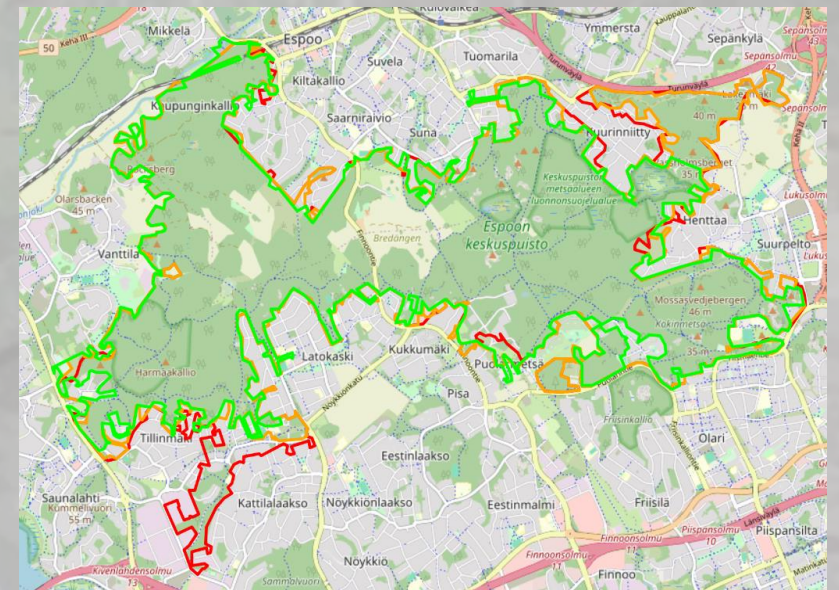
Espoon Keskuspuiston pinta-ala hehtaareina



Espoon keskuspuisto vuosina 1999 (punainen), 2010 (oranssi) ja 2023 (vihreä)



Espoon keskuspuisto vuosina 1956 (vihreä), 1988 (oranssi) ja 1999 (punainen)



Haastattelun tulokset

Noin puolet henkilöistä joilta pyysimme haastattelua suostuivat vastaamaan kysymyksiimme. Vastanneista 13 asui keskuspuiston lähellä ja 1 ei asunut. Useimmat olivat asuneet alueella jo yli 10 vuotta, mutta tässä haarukka oli suuri: 2kk - 60v. Yksi henkilö ei tarkkaan maininnut asumaansa aikaa, mutta sanoi asuneensa alueella koko ikänsä.

Haastatelluista 14:sta 7 oli havainnut merkittäviä muutoksia Keskuspuiston alueella, vähän muutoksia oli huomannut 4 ja loput 3 eivät olleet huomanneet muutoksia. Yleisiä huomattuja muutoksia olivat erilaiset asuintalot, Blominmäen jätevesitunnelin huoltotunneli Malminmäessä, alueen kaupat sekä lenkkipolut ja hiihtoladut.

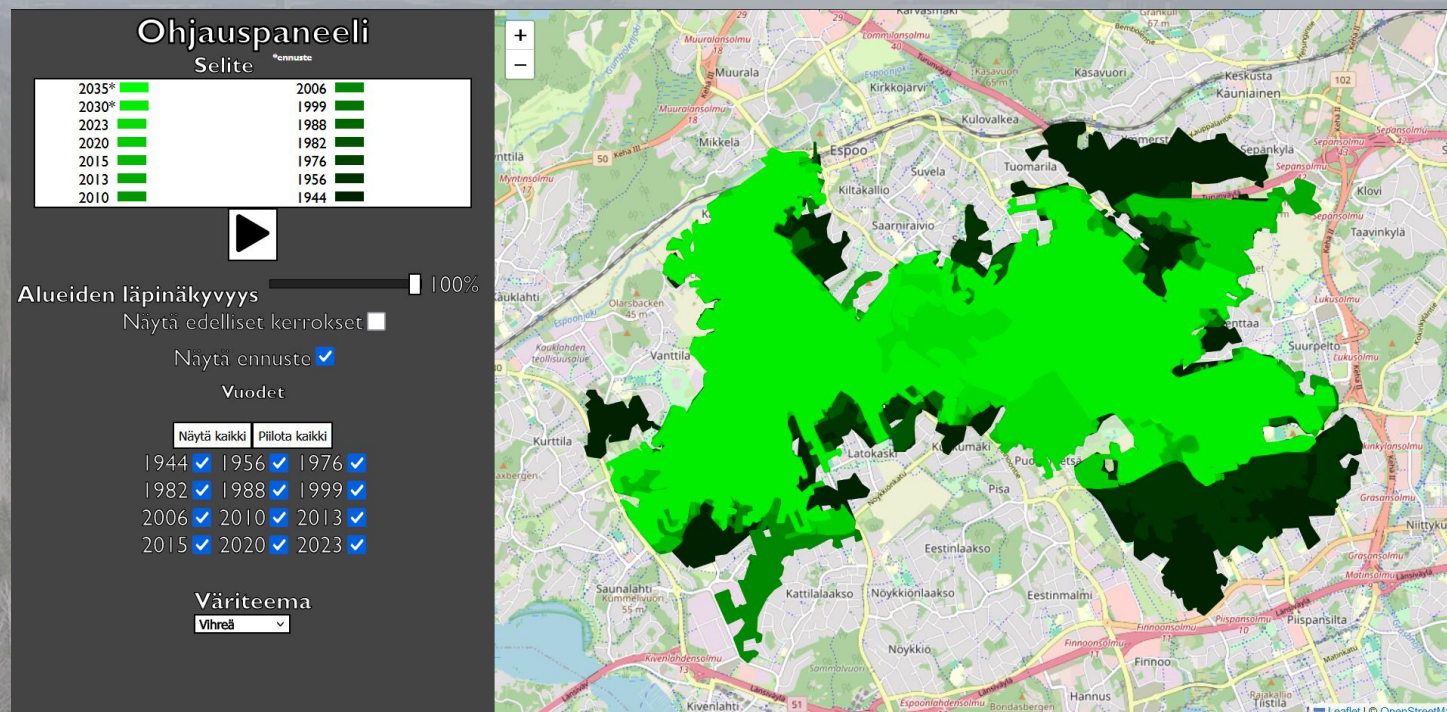
86% Haastatelluista koki jonkin tekijän uhkaavan Espoon Keskuspuistoa. Uhkaavissa tekijöissä esiin tulivat merkittävästi uusi asuin- ja muu suurempi rakentaminen(8 kpl) sekä Esponnväylä(4 kpl). Muita koettuja uhkia olivat ulkoilureittien huoltamisen laiminlyönti sekä ihmiset ylipäätään. 2 vastannutta ei kokenut Espoon Keskuspuistoon kohdistuvan uhkia.

Nettisivu

Ohjelmoimme myös projektin tuloksille nettisivun Javascriptilla, HTML:llä ja CSS:llä. Tämä sivu on julkisena osoitteessa <https://Keskuspuisto.42web.io>.

Haimme sivustolle myös SSL-sertifikaatin turvallista ja salattua selausta varten.

Sivulla voi tarkastella kaikkea keräämäämme pinta-aladataa piirrettyjen kuvioiden avulla ja liikutettavan taustakartan kanssa. Sivustolla voi vertailla tarkasti vuosien välisiä muutoksia mm. vaihtamalla kuvioiden läpinäkyvyyttä ja sivustolla voi myös toistaa intervallivideon Keskuspuiston kehityksestä. Ohjauspaneelistä saa valittua tarkasteluun yksittäisiä vuosia, josta on hyötyä muutoksien tarkastelussa.



Espoonväylä 1/2

Espoonväylä on suunniteltu Keskuspuiston halkaiseva nelikaistainen tie, jolla on hyötyjensä lisäksi suuriakin haittapuolia.

Kartassa näkyy paksulla keltaisella Espoonväylän reittisuunnitelma ja paksulla punaisella tunneliosuus. Punaiset katkoviiva-alueet ovat liito-oravien ydinalueita ja siniset ympyrät kolopuita.

Kartalla näkyvän Espoonväylän reittisuunnitelman länsipäässä on maisemallisesti arvokas Söderskoginpelto. Risteyksessä olevat talot ovat myös vanhoja.

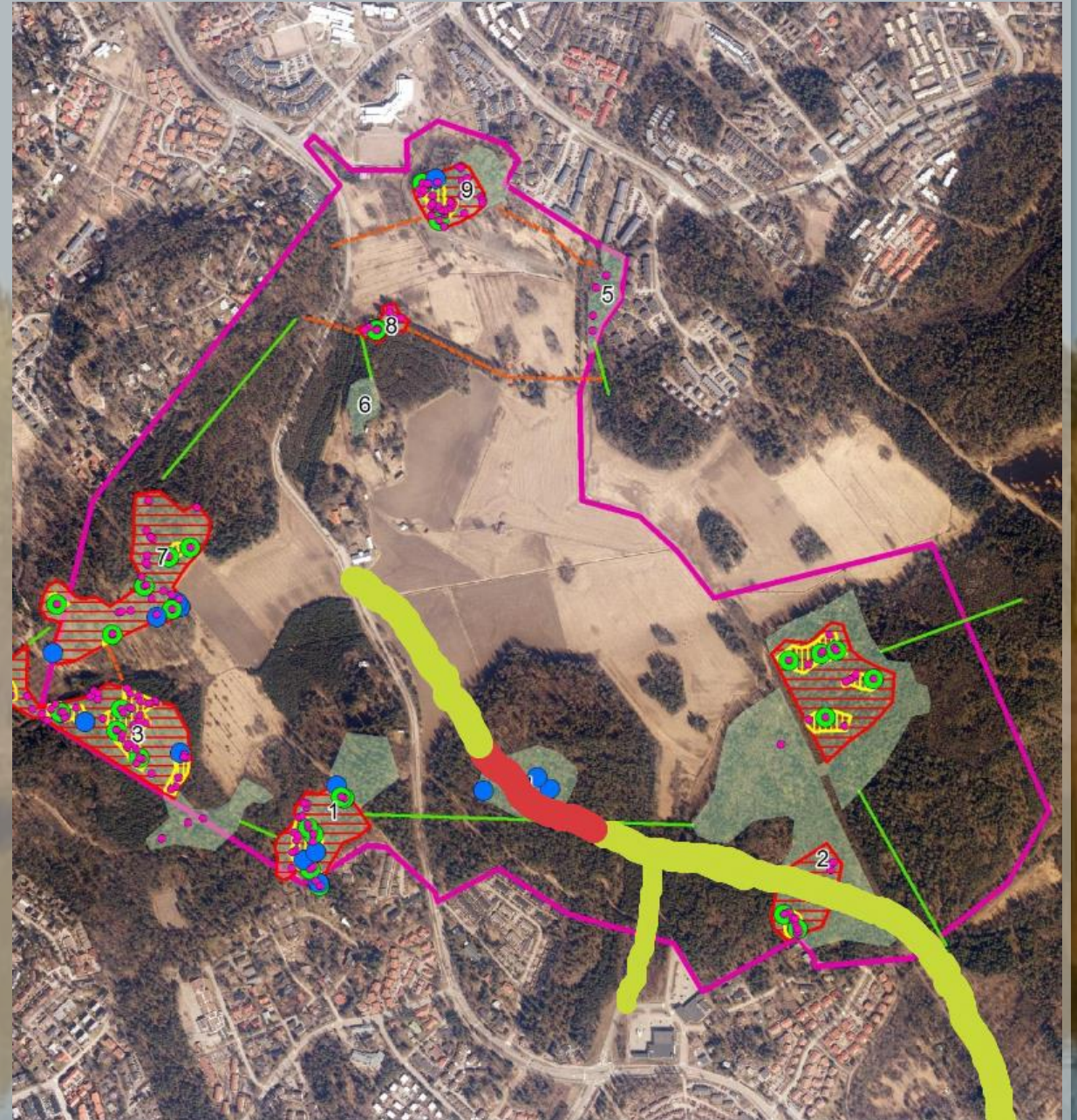


Espoonväylä 2/2

Suuri nelikaistainen tie olisi myös hyvin äänekäs, vaikka meluvalleja olisikin. Samalla Malminmäen (Keskellä alhaalla, hiukan vähemmän paksun keltaisen viivan luona) luona oleva Keskuspuiston osa erkaantuisi muusta Keskuspuistosta.

Lisäksi ekologinen yhteys Keskuspuiston itä- ja länsiosan välillä heikkenisi vielä heikommaksi kuin se on.

Tie on saanut huomattavaa vastustusta



Espoon kaupungin kehityksestä

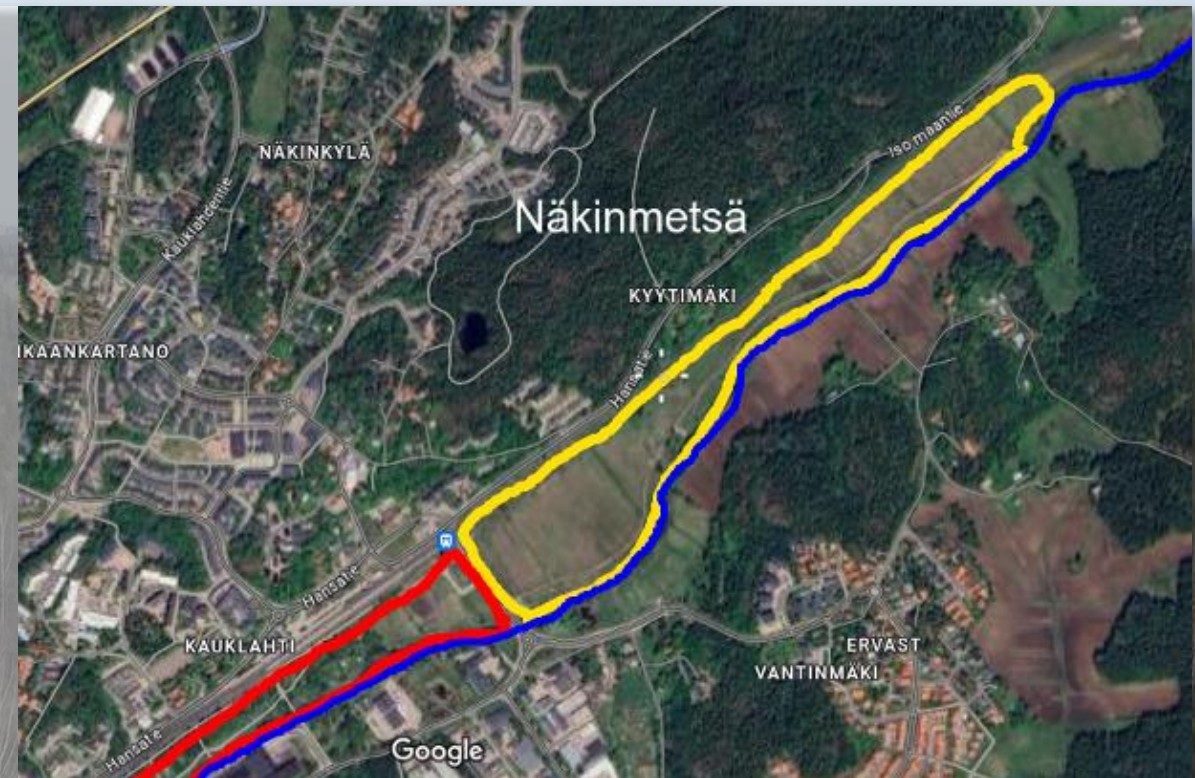
Espoon kaupunki on julkaissut yleiskaavan vuodelle 2060, jonka mukaan Espoon väkiluku nousee 500 000:nteen vuoteen 2060 mennessä. Kasvava väestö vaatii lisää tilaa, mutta Espoossa on suuria rakennusprojekteja nyt ja lähitulevaisuudessa. Suurimmat näistä ovat Keran ja Finnoon alueet, mihin on suunniteltu noin 65 000:n ihmisen asuvan. Nämä ja lukuisat muut asuinalueet tulevat riittämään aika pitkäksi ajaksi, eikä Espoon ja Suomen väestönkehitys erityisen kauaa voi ennusteiden mukaan jatkua, eli ei ole kiire Espoon Keskuspuistoa leikkaamaan.

2060 Kaavassa Espoon Keskuspuiston kaava-alue kasvaa noin kolmannenksen (metsäalue kuitenkin pienenee). Tämä osoittaa, että Espoon Kaupunki on halukas säästämään merkittävästi Keskuspuistoa.

Vaihtoehtoinen kehityskohde 1/3

Tuomarien palautteen myötä kehitimme työtämme ja esitämme tässä vaihtoisen kehityskohteen laajalle Bosmalmin kaavaille asuinalueelle, joka on suunniteltu rakennettavaksi osin arvokkaan Malminmäen purolaakson alueelle.

Kauklahteen on Espoon Kaupunkiradan (neliraide Leppävaara-Kauklahti) myötä tulossa noin kymmenen junavuoroa tunnissa molempiin suuntiin. Tämän suuren määrän lisäksi Kauklahten asemalta on laajat bussiyhteydet. Tämä tekee siitä loistavan kehityskohteen, varsinkin kun aseman eteläpuolella on joutomaata (kuvassa punainen alue), ja siitä itään peltoa (kuvassa keltainen alue) Espoonjoen (kuvassa sininen viiva) luona.



Vaihtoehtoinen kehityskohde 2/3

Ehdotamme siis suhteellisen tiheän uuden asuinalueen rakentamista Kaukalahden aseman eteläpuolelle ja sen idässä olevalle pellolle. Espoonjoen varsi jätettäisiin viheralueeksi. Aluetta ei tarvitsisi jatkaa pellon itäreunaan asti arvokkaan Espoonjoen maisema-alueen säästämiseksi. Espoonjoen eteläpuoli on yksityisomistuksessa, joten sinne on vaikeampi rakentaa.

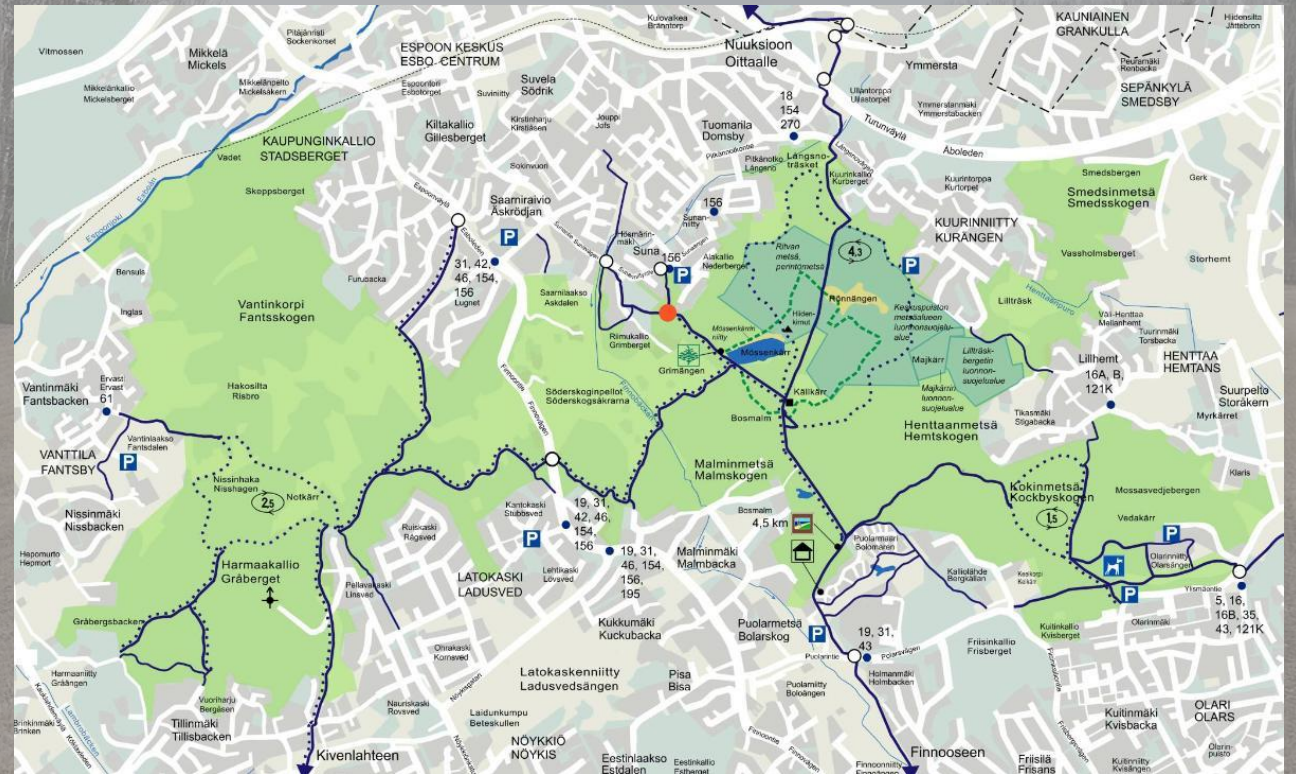


Vaihtoehtoinen kehityskohde 3/3

Samalla ehdotamme Keskuspuiston luoteisosan heikkojen yhteyksien kehittämistä ja hyvän viheryhteyden Näkinmetsään (kuuvan vasen yläkulma), mikä vahvistaisi maakunnallisesti tärkeää viheryhteyttä Etelä-Espoosta Nuuksiin.

Tämä viheryhteys ei kuitenkaan tällä hetkellä toteudu, vaikka Espoon kaupunki kertoo sen olemassaolosta.

Radan luota olisi myös helppo rakentaa esimerkiksi alikulku Espoon kaupunkiradan rakentamisen lomassa.



Kuva: Kartta-Silta Oy. Espoon kaupunkimittausyksikkö